

VDRZ - Standard de Raças de Porquinhos-da-Índia

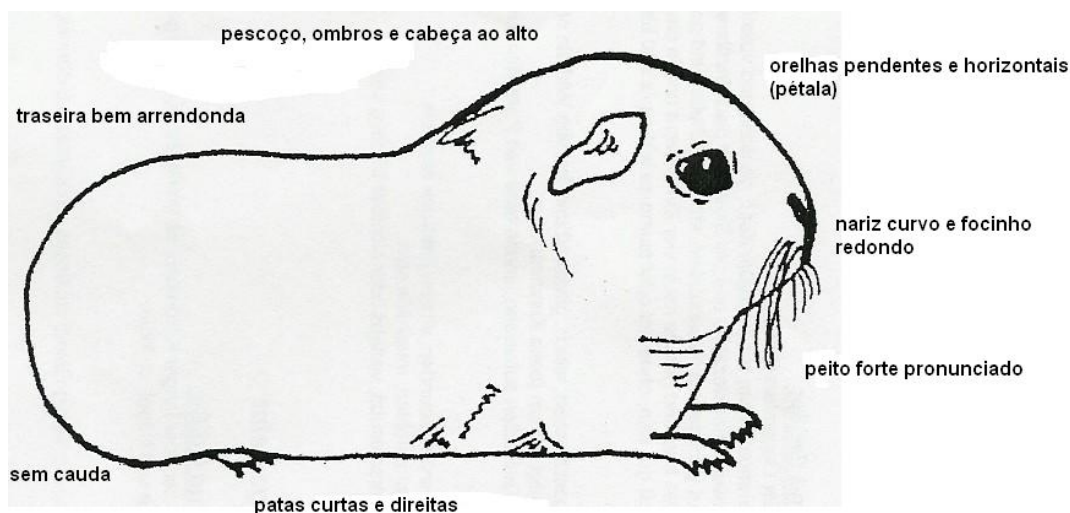
4ª Edição de 2004 de Birgit Klee – Traduzido por Rui Martins e Verena Fuchs

Todos os desenhos são copyright Birgit Klee!

(VDRZ = Vereinigung Deutscher Rassemerschweinchenzüchter e.V.)

O Porquinho-da-Índia de Raça

O Porquinho de raça deve ser forte e musculado. Deve ser do tipo compacto e curto, pesando entre 900 e 1600g. As patas devem ser breves e direitas com 4 dedos à frente em cada uma e 3 dedos nas patas de trás. O animal deve ter dentes direitos e regulares (em cima e em baixo os dois dentes da frente e 8 molares).



Generalidades :

Em princípio cada raça existente em todas as cores possíveis são reconhecidas. O Standard por vezes está dependente dos exemplares existentes no país de origem. Raças desenvolvidas em que se verifique que as condições de qualidade de vida do animal não são as melhores não serão aceites.

As Classes:

Dependendo das inscrições são formadas as classes para as Exibições. Só pode haver divisões por raça e também por cor dentro de uma raça. Divisões em unicolor/bicolor e tricolor são também possíveis. Castrados são admitidos.

Para que se defina uma classe, devem estar inscritos no mínimo 5 animais de dois exibidores diferentes para essa classe. Adicionalmente haverá prémios para o melhor animal, o melhor macho e a melhor fêmea. É possível organizar Shows Especiais para uma raça seleccionada ou cor ou uma Exibição para juniores incluídas na Exibição normal. O peso mínimo para os animais serem admitidos em Exibições de Mesa é de 300 g.

Novos Reconhecimentos

Novas raças/cores devem ser mostradas num Show no mínimo duas vezes por ano em Exibições de Mesa e devem formar na Exibição Nacional uma Classe completa. Se todos os animais no mínimo obtiverem o predicado 'BOM', então a raça/cor é adicionada ao Standard.

O Julgamento:

Tipo, Envergadura e Tamanho :

- Avaliação como um todo –

O animal deve ser compacto, com uma cabeça forte, com dentes direitos e regulares (em cima e em baixo os dois dentes da frente e 4 molares de cada lado), bons entre os olhos, boa curvatura do nariz, ombros fortes e boa curvatura traseira. As patas devem ser breves e direitas com 4 dedos à frente em cada uma e 3 dedos nas patas de trás. O tamanho deve ser bom sem parecer gordo ou magro demais. O peso deve ser compreendido entre 900 e 1600 g mais ou menos.

Pelagem :

A pelagem deve ser suave, fechada, brilhante .

O comprimento do pêlo deve andar à volta de +- 3cm (animal de pêlo curto).

Não deve ter espaçamentos nem falhas, deve estar limpo e livre de parasitas.

Atributos das Raças :

Ver Descrição de Raças e Cores.

Condição :

O animal tem de ter um aspecto saudável e dar uma impressão de vitalidade. Ao sentir-se o animal deve-se detectar firmeza e músculo. Não pode estar sujo, ferido, ou com gravidez visível. As unhas devem estar cortadas.

Defeitos em Geral:

Tipo, Envergadura e Tamanho :

De pequena, curta ou demasiada envergadura; cabeça pequena;
Pouca curvatura nas costas do nariz; pernas e unhas arqueadas.
Demasiado pequeno.

Pelagem :

Pouco brilhante, demasiado comprida, demasiado curta, demasiado fina, suja.
Demasiado longa irregular, suja, com falhas.

Condição :

Muito gordo, muito magro, balofo, unhas não cortadas, pelagem suja.

Desqualificação:

Muito sujo, com feridas, obviamente grávida, com parasitas, erros nos dentes,
Com falta ou excesso de dedos nas patas, olhos gordos (defeito congénito).

As Cores:

- **Branco** – branco puro com pele livre de pigmentação em Branco P.E., em Branco F.E., em B.E. ou D.E. a pigmentação é permitida.
- **Creme** - louro claro com pele livre de pigmentação e olhos escuros.
- **Açafrão** – buff brilhante com pele livre de pigmentação e olhos vermelhos
- **Buff** – creme escuro (areia) com pele pigmentada olhos escuros
- **Dourado** – laranja-vermelho brilhante com pele livre de pigmentação e olhos vermelhos
- **Laranja** – animal dourado com pele pigmentada e olhos escuros
- **Vermelho** – vermelho escuro e forte com pele pigmentada e olhos escuros
- **Lilás** - cinzento-azul de pombo com pele livre de pigmentação e olhos vermelhos
- **Bege** – chocolate castanho claro com pele livre de pigmentação e olhos vermelhos
- **Slate Blue** – animal lilás com pele pigmentada e olhos escuros
- **Chocolate** – Café-castanho escuro e forte com pele pigmentada e olhos escuros
- **Preto** – negro profundo (azul brilhante asa de corvo) com pele preta e olhos escuros
- **Marder** – similar ao chocolate, com máscara facial sombreada e pernas escuras
- **Sable** – similar ao Marder, mas mais claro (bege escuro) com uma zebra escura nas costas e máscara facial.
- **Tan** – Cor base com marcas vermelhas, ex. Black Tan
- **Fox** – Cor base com marcas brancas, ex. Silverfox
- **Lux** – Cor base com marcas buff, ex. Choclux (também chamada Otária)

(Cores dos Olhos : P.E. – Olhos vermelhos, F.E. – Olhos cor-de-fogo, B.E. – Olhos azuis, D.E. – Olhos escuros).

As cores Agouti:

Agouti-Dourado – pêlo preto-vermelho, olhos escuros, pele pigmentada.

Agouti-Laranja – pêlo chocolate-laranja/dourado, olhos escuros ou de fogo, pele pigmentada.

Agouti-Cinzentos – pêlo preto-buff, olhos escuros, pele pigmentada (também chamado Agouti-Limão)

Agouti-Creme – pêlo chocolate-creme, olhos escuros ou de fogo, pele pigmentada.

Agouti-Prateado – pêlo preto-branco, olhos escuros ou de fogo, pele pigmentada.

Agouti-Canela – pêlo chocolate-branco, olhos escuros ou de fogo, pele escura.

Agouti-Salmão – pêlo lilás-dourado, olhos vermelhos, pele livre de pigmentação.

Agouti-Açafrão – pêlo lilás-açafrão, olhos vermelhos, pele livre de pigmentação.

Agouti-Lilás – pêlo lilás-branco, olhos vermelhos, pele livre de pigmentação.

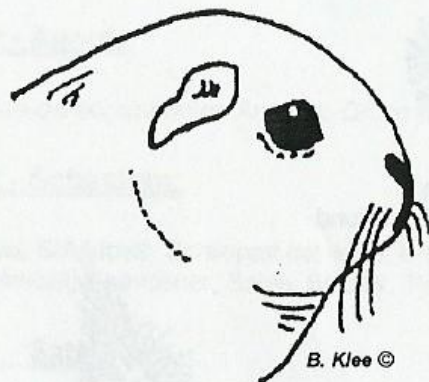
Agouti-Bege – pêlo bege-branco, olhos vermelhos, pele livre de pigmentação.

Agouti-SlateBlue – pêlo slateblue-laranja, olhos escuros ou de fogo, pele pigmentada.

Agouti – cada pêlo tem diferentes anéis de cor, o chamado ticking. O abdomen mostra uma mancha clara, que não deve ser vista de lado. Anéis nos olhos são erros.

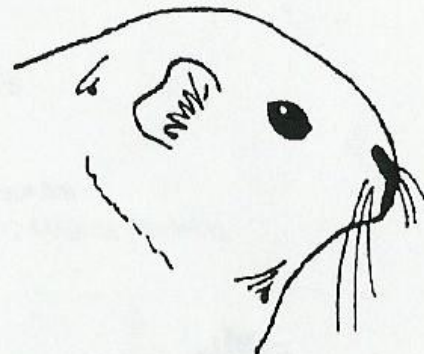
Agouti-sólido – ticking forte sem mancha abdominal. Estes animais usualmente nascem unicolores e mudam a cor com o tempo.

Cabeça e Orelhas:



Boa cabeça de raça

Focinho redondo e nariz curvo



Cabeça com defeitos

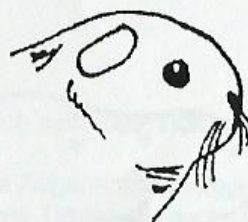
Longo nariz e cabeça longa e sem curvatura



Boas Orelhas



Orelhas com Pregas
(erro hereditário)



Orelhas flácidas e muito altas

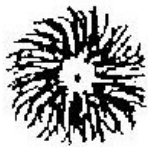


Orelhas para cima
(erro hereditário)

Rosetas (Forma e Posição):



Forma ideal !
com um pequeno ponto no meio, arredondada



Ponto-médio muito grande
Defeito !



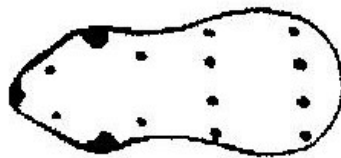
Dupla roseta
Defeito !



Forma alongada
Defeito !



Posição correcta da roseta da cabeça
(em cruz com olhos e orelhas)



Posição Correcta das rosetas num abissinio(o ideal é serem 12)

Características Específicas das Raças

Pêlo Curto Unicolor:

A cor da pelagem dorsal e abdominal deve ser o mais similar possível. Dependendo da cor terá de haver pigmentação da pele, unhas e olhos. Não são aceites pêlos de cores diferentes.

Faltas são:

Grande diferença na tonalidade da cor, excesso ou falta de pigmentação, pêlos de cor diferente – com excepção nos Tan/Fox/Lux ou unhas.

Pêlo Curto Agouti:

A cor da pelagem dorsal e abdominal deve ser o mais similar possível. O Ticking tem de ser claro e evidente.

Faltas são:

Risca abdominal demasiado larga, anéis à volta dos olhos demasiado claros, unhas ou olhos de diferente cor, Ticking pouco claro e evidente, marcas.

Os Agouti-sólidos não devem ter risca abdominal.

Acetinado:

Estrutura do pêlo especialmente brilhante e sedosa, sendo possível em qualquer cor e raça. O pêlo do acetinado é oco por dentro, daí o desenvolvimento do brilho, que se estende até à raiz de cada pêlo. Os pêlos são finos, mas estão mais juntos.

Por causa do brilho as cores parecem ser muito mais intensas.

Faltas são:

Pouco brilho acetinado, demasiado crespo ou com pêlos compridos, pêlos na direcção errada, desenvolvimento de um vórtice central, animal demasiado pequeno.

Pêlo curto – Malhado (mais de uma cor):

Himalaia

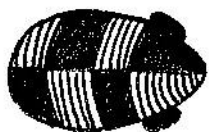


Himalaia

A máscara deve ser claramente delineada, as orelhas e patas são escuras. A cor da pelagem deve ser branco puro, os olhos são vermelhos.

Faltas são: máscara pouco delineada, orelhas e patas muito claras, pelagem não completamente branca.

Tartaruga

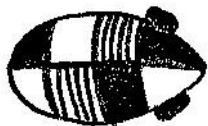


Tartaruga

As cores são vermelho e preto. A pele é pigmentada, os olhos são escuros. Cada cor tem de ser visível em cada lado do animal.

Faltas são: Distribuição irregular da cor, manchas de cor demasiado grandes ou pequenas, cores misturadas (Brindle), pigmentação muito clara.

Tartaruga-Branco



Tartaruga-Branco

As cores são vermelho, preto e branco. A pele é pigmentada, os olhos são escuros. Cada cor tem de ser visível em cada lado do animal.

Faltas são: Distribuição irregular da cor, manchas de cor demasiado grandes ou pequenas, cores misturadas (Brindle), pigmentação muito clara.

Brindle

A pelagem dorsal é composta por 1:1 vermelho e preto distribuída sobre toda a superfície do corpo. Orelhas e patas são pretas e os olhos castanhos-escuros e as unhas o mais escuras possíveis.

Faltas são: Manchas unicolores, Irregularidades na distribuição das cores; pêlos brancos; olhos, orelhas ou patas muito claras.

Japonês



Japonês

As marcas são em preto e vermelho, a pele é pigmentada, os olhos são escuros.

Faltas são: Cores misturadas (Brindle), interrupção nas marcas da cabeça, menos de 3 campos de cores por cada lado, campos demasiado grandes, marcas pouco definidas.

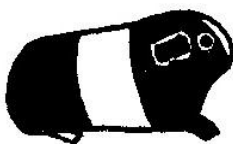
Magpie

Marcação como o Tartaruga-branco, mas nas cores preto – preto-branco – branco ou chocolate – chocolate-branco - branco

Arlequim

Brindle com outras cores(ex: chocolate-dourado)

Holandês



Holandês

Possível em todas as cores, também em Agouti.

Tem de ter uma marca em pelo menos uma das patas traseiras.

Faltas são: Muito grandes / pequenas marcas na cabeça, branco nas orelhas, pêlos falsos, falta das duas marcas nas patas traseiras ou em posição demasiado alta.

Ruano



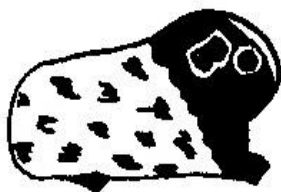
Ruano (Ruano é brasileiro, português é Ruão)

A cobertura de pêlos é 1:1 de mistura de branco com a cor base, a cabeça e as patas

são unicolores na cor base. Todas as cores são possíveis.

Faltas são: Ruanamento irregular, marcas de cores, pêlos brancos na cabeça e pernas, risca nasal.

Dálmata



Dálmata

A cabeça é unicolor na cor base com risca nasal, o corpo deve mostrar pontos bem delineados e o mais pequenos possíveis. As patas são unicolores na cor base. Todas as cores são possíveis.

Faltas são: Muito ruanamento (ruão), risca nasal em falta ou incompleta, patas brancas, pêlos falsos.

Bicolor

Todas as combinações de duas cores com exceção de preto-vermelho.

Tricolor

Todas as combinações possíveis de três cores com exceção de preto-vermelho-branco.

Malhas em Banda



Malhas em Banda

Todas multicores. Riscas de cores que dão a volta ao corpo sem interrupção ou Brindle. A cabeça não deve mostrar risca nasal, as patas devem ser da cor da risca dessa posição no corpo.

Tan / Fox / Lux



Tan/Fox/Lux

Ver desenho! Com risca abdominal como Agouti.

Faltas são: Marcas um pouco indefinidas, pêlos falsos, risca abdominal muito grande, marcas nas patas atrás e à frente. Falta de coloração nos anéis à volta dos olhos, nariz e orelhas, peito e abdomen.

AS RAÇAS :

Pêlo Curto

Porquinho de pêlo curto em todas as cores e marcações (malhados) possíveis. O pêlo deve ser livre de redemoinhos e descaído junto ao corpo, com comprimento de cerca de 3cm, da cabeça à traseira descaído horizontalmente.

Faltas:

Pêlo demasiado longo, encrespado ou partido. Pêlos falsos, dependentes da côr, pelo descaído para lado errado, desenvolvimento de vórtice central.

Coroado

Porquinho de pêlo curto em todas as cores e marcações (malhados) possíveis. A coroa deve estar no meio do topo da cabeça em cruz numa linha traçada entre os olhos e as orelhas. A roseta da coroa deve ser redonda com um centro pequeno. O Coroado Inglês apresenta a roseta na mesma cor que a do resto do corpo. No Coroado Americano a roseta é branca, por causa disso não são reconhecidos Coroados Americanos brancos. Também são conhecidos por Crested.

Faltas:

As mesmas dos de pêlo curto. Centro da roseta demasiado grande, formato oval desta, roseta no lugar errado. No Coroado Americano a roseta não ser completamente branca.

Abissínio

Porquinho de pêlo revirado em todas as cores e marcações (malhados) possíveis. O pêlo é denso e forte, com cerca de 3,5 cm de comprimento. No mínimo deve ter 8 rosetas que devem estar distribuídas simetricamente ao longo do pêlo, não se tocando ou desenvolvendo rosetas duplas ou longas. O ideal são 12 rosetas : 4 atrás, 4 a meio do corpo, 2 nos ombros e 2 no focinho. A forma e posição das rosetas é mais importante que o número.

Faltas:

Pêlos demasiado curtos, longos ou pouco densos. Diferenças na forma das rosetas, em posição irregular, menos de 8 rosetas.

Rex/US-Teddy

Porquinho de pêlo encrespado em todas as cores e marcações (malhados) possíveis. Idealmente, o Rex e o US-Teddy são visualmente idênticos, sendo apenas diferentes geneticamente. Os pêlos duros são encrespados e fazem um cinturão denso e elástico. Por causa disso a pele é quase invisível.

Faltas:

Cinturão de pêlo demasiado longo ou suave ou irregular, formação de sela nas costas, pêlos pouco encrespados, pouca densidade.

Somali(>Rex<com rosetas)

em todas as cores possíveis.

Faltas : Ver <Rex> e <Abissínio>

Ch-Teddy

Porquinho de pêlo encrespado em todas as cores e marcações (malhados) possíveis. Os pêlos duros têm um comprimento entre 4 e 6 cm, são encrespados e perfazem um cinturão denso. Importante é que haja uma igualdade de comprimento de pêlos dos ombros à parte traseira.

Faltas:

Cinturão de pêlo demasiado longo ou suave ou irregular, formação de sela nas costas, pêlos pouco encrespados, pouca densidade.

Sheltie

Porquinho de pêlo comprido em todas as cores e marcações (malhados) possíveis. Os pêlos são compridos ao longo do corpo, curtos na cabeça e sem redemoinhos ou rosetas. Os pêlos compridos começam na zona entre os olhos e as orelhas descem para a barba. Nas costas é formado um vórtice.

Faltas:

Pêlos demasiado finos, irregularmente longos, sujos ou enredados. Para Shows basta que o pêlo seja apresentado cortado regularmente até um pouco mais que o nível do chão.

Coronet (>Sheltie<com roseta no topo da cabeça)

em todas as cores possíveis.

Faltas : Ver <Coroadado> e <Sheltie>

Peruano (>Sheltie<com 3 ondas)

Porquinho de pêlo comprido com três ondas – em todas as cores possíveis. Duas das ondas devem ser simétricas nas ancas e a outra deve-se situar por cima dos olhos, formando uma franja que deverá cair sobre o nariz.

Faltas :

Ver <Sheltie>. Franja curta, com muitos ou poucos pêlos, ondas em posições erradas ou mal-formadas.

Angorá

Porquinho de pêlo comprido com no mínimo 4 ondas – em todas as cores possíveis. As ondas devem ser simétricas, posicionadas ao longo do corpo, sendo que uma onda deve constituir a franja, que deve descair sobre o nariz.

Faltas:

Pêlos demasiado finos, irregularmente longos, sujos ou enredados. Franja curta. Distribuição irregular de ondas. Menos de 4 ondas.

Texel

Porquinho de pêlo comprido encrespado em todas as cores e marcações (malhados) possíveis. Os Pêlos são encaracolados, longos, elásticos, densos e ondulados. Os pêlos na zona da cabeça são curtos, e existe formação de barba.

Faltas:

Pêlos demasiado finos, demasiado curtos, suaves, irregularmente longos, sujos, enredados ou zonas sem pêlo.

Alpaca (>Texel< com “Ondas tipo-Peruano”)

Em todas as cores possíveis.

Faltas: ver <Texel> e <Peruano>

Merino (>Texel< com roseta no topo da cabeça)

Em todas as cores possíveis.

Faltas: ver <Coroado> e <Texel>

Mohair (>Texel< com “Ondas tipo-Angorá”)

Em todas as cores possíveis.

Faltas: ver <Texel> e <Angorá>

Falhas Gerais:

Olheiras (OL) – olheiras que aparecem em animais mais velhos
-> desqualificação!

Pregas nas Orelhas (PO) – podem aparecer num dos lados ou em dois
-> menos pontuação

Pêlo descaído (PD) – O Pêlo, especialmente atrás das pernas dianteiras, descai em vez de se apresentar horizontal
-> menos pontuação

Pêlos falsos (PF) – são pêlos numa cor diferente da do corpo, que se encontram normalmente nas pernas ou no pescoço
-> menos pontuação

Sistema de Pontos :

Tipo, Envergadura e Tamanho	20 pontos
Pelagem	10 pontos
Características da Raça	30 pontos (Características Específicas da Raça*)
Características da Raça	20 pontos (Cabeça, Orelhas e Olhos)
Características da Raça	15 pontos (Coloração – Dorsal e Abdominal)
Condição	05 pontos

	100 pontos

(* Características Específicas da Raça – ver descrição das classes)

Os predicados são dados pela tabela seguinte :

80 – 85 Pontos =	Suficiente (S)
86 – 90 Pontos =	Bom (B)
91 – 95 Pontos =	Muito Bom (MB)
96 – 98 Pontos =	Excelente (E)
99 – 100 Pontos =	Ótimo (O)

Standard para os Porquinhos-da-índia Domésticos

Sistema de Pontos :

Aspecto e Generalidades	30 pontos
Unhas : limpas, direitas e aparadas	10 pontos
Dentes : limpas, direitos e curtos	10 pontos
Olhos : limpos e brilhantes	10 pontos
Orelhas : limpas	10 pontos
Condição : nem gordo nem magro	10 pontos
Comportamento, tranquilidade e mansidão	20 pontos

	100 pontos

Pequenos Defeitos:

Um pouco magro, um pouco gordo, um pouco não limpo, um pouco nervoso, unhas um pouco longo.

Grandes Defeitos:

Muito gordo, muito magro, muito nervoso, sujo, unhas não cortadas, dentes partidas.

Desqualificação:

Muito sujo, com feridas, mordedor, obviamente grávida, com parasitas.

Nota:

Pêlo mordido ou orelhas mordidas não devem ser olhadas como defeito (pois provam que o porquinho tem companhia e não vive só!)

No total podem ser dados no máximo 100 pontos.

Podem ser divididos nas seguintes classes:

Curto/Liso
Curto/Roseta
Curto/Crespo
Longo/Liso
Longo/Roseta
Longo/Crespo

